

[ビジネスIB] [ほっと君WebJr.] ＜ご利用ガイド＞ ＜電子証明書失効・再発行編＞

★ご使用パソコンを入替する際に必要な操作です★

ご使用パソコンの入替操作の流れ

①パソコンを入替するユーザの電子証明書を失効
(失効操作はマスターユーザまたは管理者ユーザのみ可能)

＜入替するユーザがマスターユーザまたは管理者ユーザの場合＞
マスターユーザまたは管理者ユーザが入替前の自身のパソコンから失効操作をしてください

＜入替するユーザが一般ユーザの場合＞
マスターユーザまたは管理者ユーザに失効操作を依頼してください
※一般ユーザには失効操作権限はありません

②入替後の新しいパソコンで電子証明書発行アプリ取得

③電子証明書発行アプリから電子証明書を発行
(電子証明書の失効手続きが完了している各ユーザ)

④[ビジネスIB][ほっと君WebJr.]にログイン

[ビジネスIB][ほっと君WebJr.]の設定・操作に関するお問合せ先

[ビジネスIB]ほくぎんほっとコールセンター

[ほっと君WebJr.]ほくぎんほっとコールセンター



0120-896-963



0120-896-916

フリーダイヤル受付時間 (平日) 9:00~17:00 (但し、銀行休業日を除きます)

Webサイト

<https://www.hokugin.co.jp/>

E-mail

business_ib@hokugin.co.jp (ビジネスIB)

web_jr@hokugin.co.jp (ほっと君WebJr.)

電子証明書失効 [マスターユーザ・管理者ユーザ]

パソコンを入替するユーザの電子証明書を失効後、入替後の新しいパソコンで電子証明書の再発行をする必要があります。

★電子証明書の失効操作はマスターユーザまたは管理者ユーザのみ可能です★

手順1 業務を選択

一括データ 伝送サービス	一般ファイル伝送	残高・明細照会	振込振替	税金各種料金 ペイジー払込	承認	管理業務	その他サービス
管理業務		業務選択				BRSK001	
企業管理 > 企業情報の照会などを行うことができます。							
利用者管理 > 利用者情報の照会などを行うことができます。							
操作履歴照会 > ご自身または他の利用者が行った操作の履歴照会を行うことができます。							

「管理業務」メニューをクリックしてください。
続いて業務選択画面が表示されます。
「利用者管理」ボタンをクリックしてください。

利用者管理

手順2 利用者管理メニューを選択

利用者管理		作業内容選択		BRSK001	
自身の情報の変更・照会					
パスワード変更 > 自身のログインパスワード、確認パスワードを変更できます。					
利用者情報の照会 > 利用者（自身の）情報を照会できます。					
利用者情報の管理					
利用者情報の管理 > 利用者情報の新規登録、登録されている利用者情報の照会、変更、または削除が可能です。					
利用者停止・解除					
利用者停止・解除 > 利用者のサービス停止、停止解除が可能です。					
証明書失効					
証明書失効 > パソコンの機種変更等をする際に利用します。					

利用者管理メニュー画面が表示されます。
「証明書失効」ボタンをクリックしてください。

証明書失効

手順3 対象の利用者を選択

利用者管理 利用者一覧 BRSK018

利用者を選択 証明書失効 失効完了

証明書の失効を行う利用者を選択の上、「失効」ボタンを押してください。

利用者一覧

並び順: ログインID ▼ 昇順 ▼ 再表示

選択	ログインID	利用者名	利用者区分	証明書状態	証明書有効期限
<input checked="" type="radio"/>	hanakodt	北銀 花子	管理者ユーザ	発行済	2010年10月01日 10時10分30秒
<input type="radio"/>	ichirodt	データ一郎	一般ユーザ	有効期限切れ	-
<input type="radio"/>	jirodt	データ二郎	マスターユーザ	未発行	-
<input type="radio"/>	sachikodt	データ幸子	一般ユーザ	失効済	-
<input type="radio"/>	tarodt	データ太郎	管理者ユーザ	更新可	2010年10月20日 08時59分59秒

< 利用者管理メニューへ 失効 >

利用者一覧画面が表示されます。利用者一覧から対象の利用者を選択し、「失効」ボタンをクリックしてください。

利用者一覧

失効

手順4 証明書失効

利用者管理 証明書失効確認 BRSK019

利用者を選択 証明書失効 失効完了

以下の利用者の証明書を失効します。内容を確認の上、「実行」ボタンを押してください。

証明書失効の対象利用者

ログインID	hanakodt
利用者名	北銀 花子
証明書状態	発行済
証明書有効期限	2010年10月01日 10時10分30秒

認証項目

確認パスワード

< 戻る 実行 >

証明書失効確認画面が表示されます。失効内容をご確認のうえ、「確認パスワード」を入力し、「実行」ボタンをクリックしてください。

失効内容

確認パスワード

実行

手順5 失効完了

利用者管理 証明書失効結果 BRSK020

「閉じる」ボタンを押して、ブラウザを閉じてください。

証明書の失効結果

ログインID	hanakodt
利用者名	北銀 花子
証明書状態	失効済

× 閉じる

証明書失効結果画面が表示されます。失効結果をご確認ください。

ログインID

失効結果

※ログインIDが表示されますので、ログインIDをメモに取るか、または本画面を印刷してください。電子証明書の再発行にはログインIDとログインパスワードの入力が必要となります。

■各ユーザ（担当者）が入替後の新しいパソコンで行う登録です。

手順1 当行ホームページからログイン

「法人・個人事業者のお客さま」ボタンをクリック後、「ログイン」ボタンをクリックしてください。
 ※Windows10はデスクトップモードでのご利用となります。

法人・個人事業者のお客さま

ビジネスポータルインターネットバンキング

ログイン画面へ

「ログイン画面へ」ボタンをクリックしてください。

手順2 電子証明書発行アプリ取得

①ログイン画面が表示されます。「電子証明書発行」をクリックしてください。

電子証明書方式のお客さま

ID・パスワード方式のお客さま

電子証明書発行

電子証明書発行（各ユーザ）

②証明書取得認証画面（証明書発行アプリダウンロード画面）が開きます。

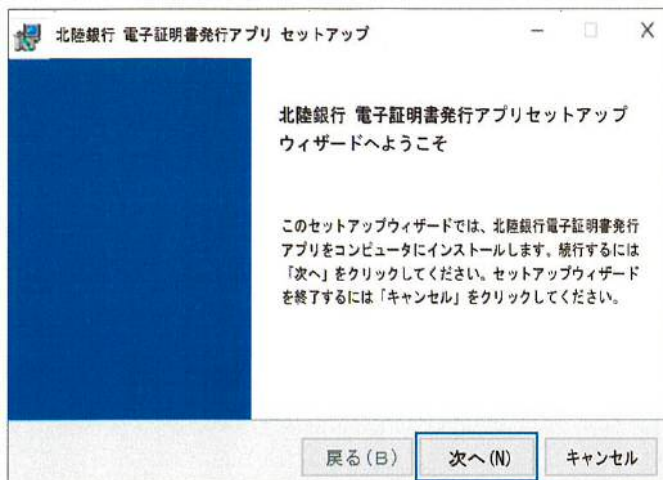
「証明書発行アプリのダウンロード」をクリックします。



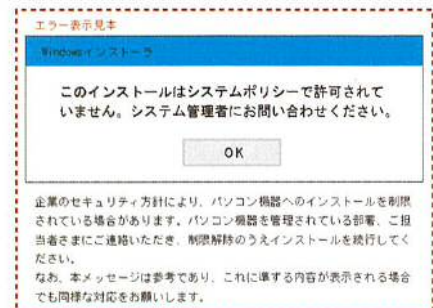
③ダウンロードされた「証明書発行アプリ（インストーラ）」を開きます。



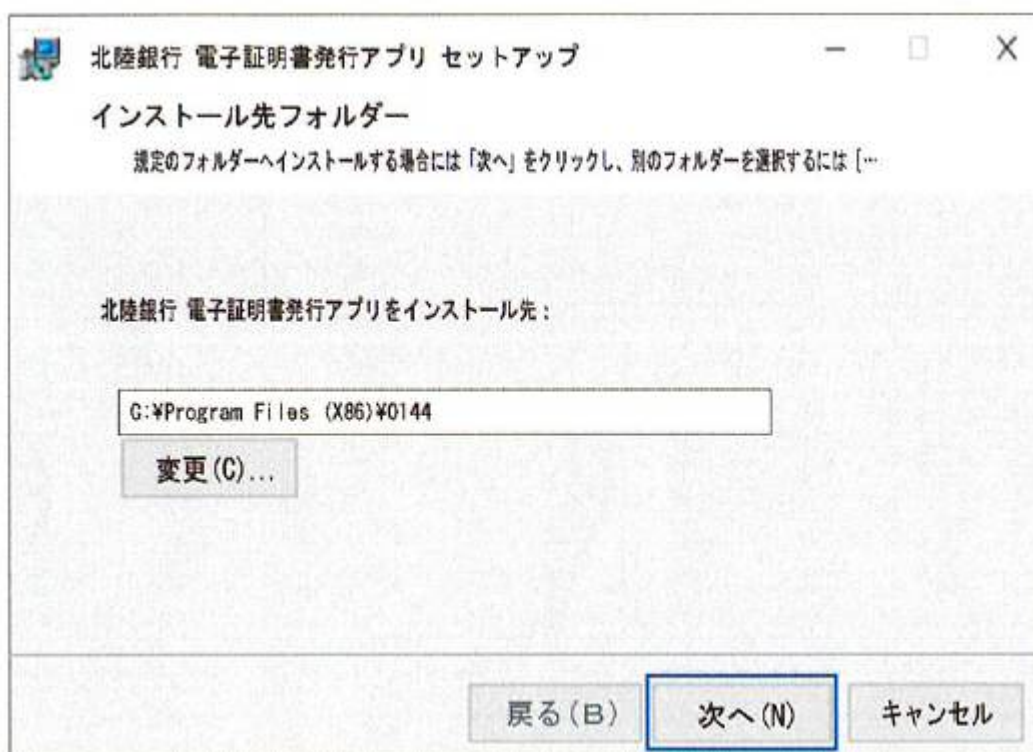
④セットアップ画面が表示されますので、「次へ」をクリックします。



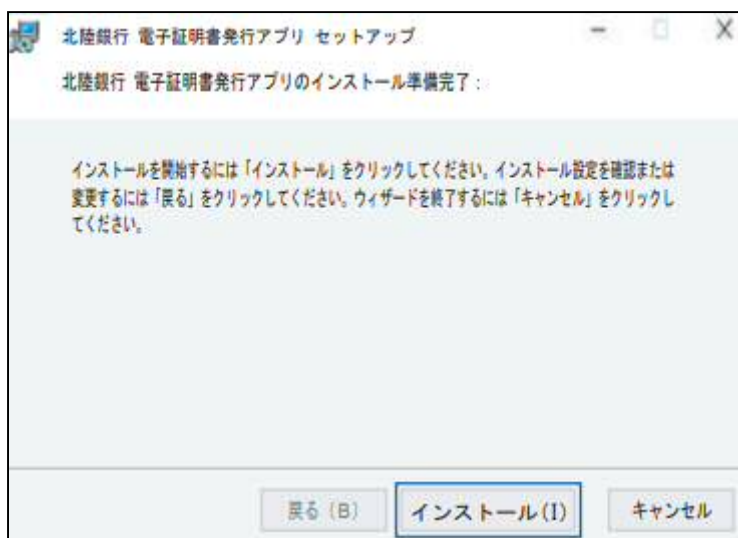
④-1 インストールでエラーになる場合



⑤インストール先フォルダーの選択画面が表示されますので、「次へ」をクリックします。



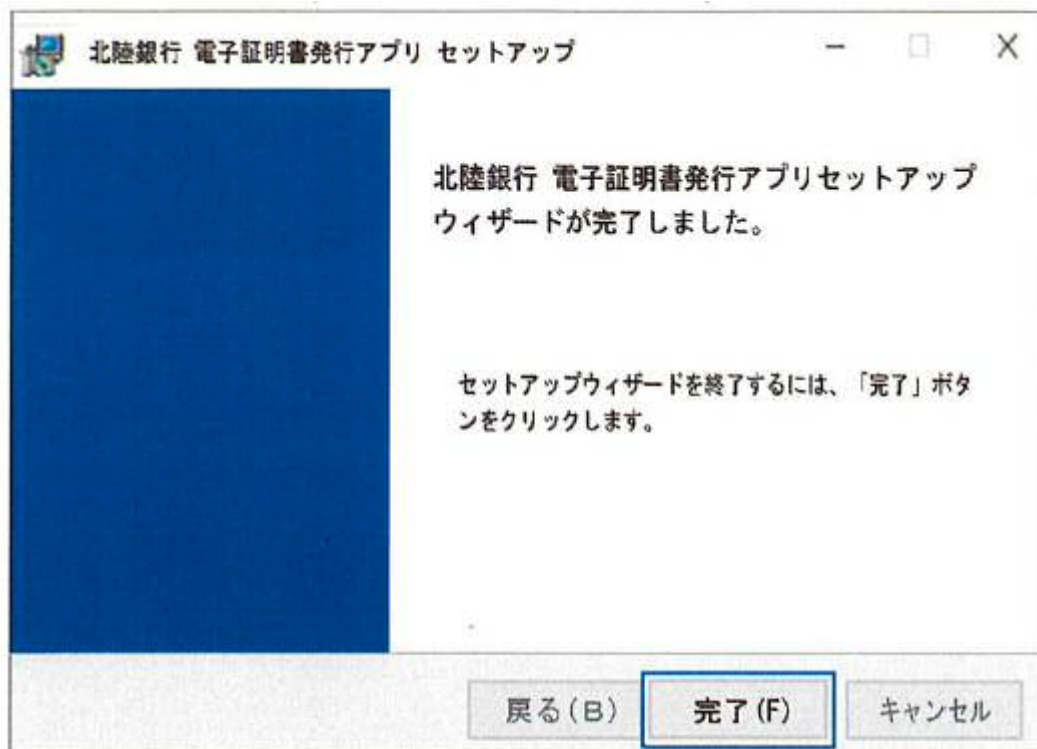
⑥インストール確認画面が表示されます。「インストール」をクリックします。



⑥-1 インストール途中にユーザアカウント制御画面が表示された場合は、「はい」をクリックしてください。



⑦セットアップ完了画面が表示されます。「完了」ボタンをクリックするとセットアップが終了します。

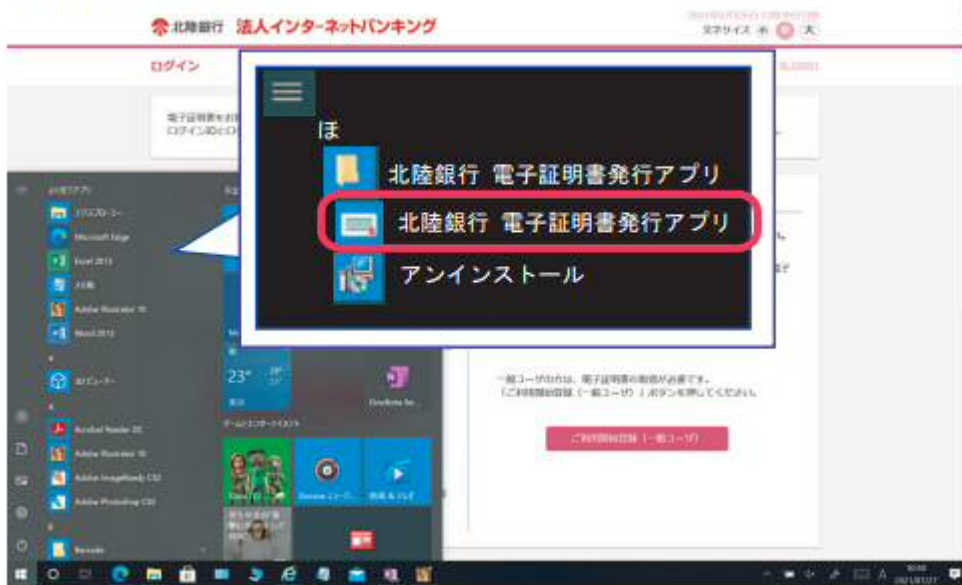


続いて、「電子証明書発行アプリ」から電子証明書を発行します。

手順3 電子証明書の発行手順

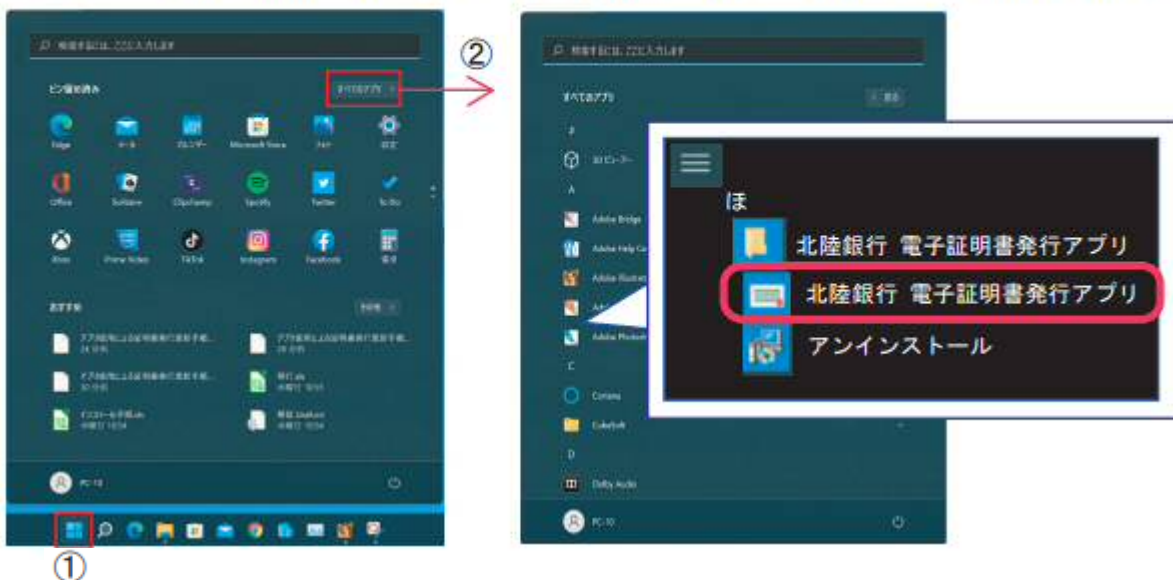
- ①スタートメニューからプログラム一覧エリアの「ほ」グループの「北陸銀行 電子証明書発行アプリ」フォルダーをクリックし、「北陸銀行 電子証明書発行アプリ」を押してください。

[Windows10の場合]

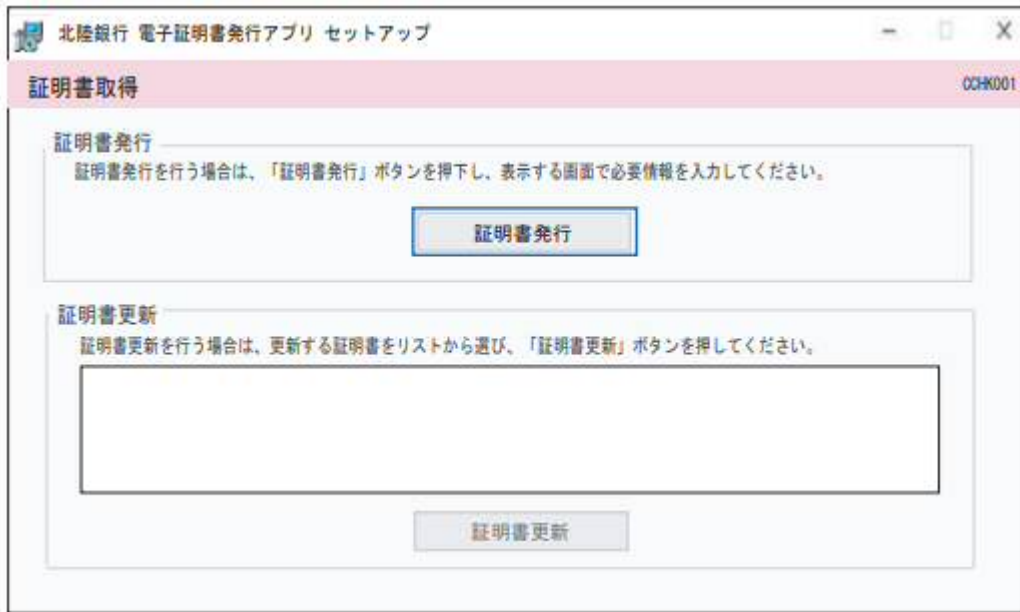


[Windows11の場合]

- ①スタートボタンから②「すべてのアプリ」を押下することでプログラム一覧が表示されます。



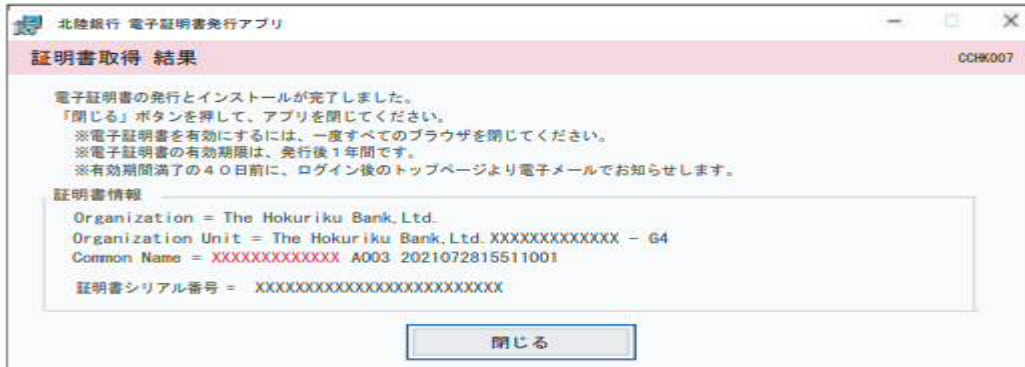
②アプリの証明書取得画面が開きます。「証明書発行」を押します。



③証明書取得認証画面が開きます。「ログインID」「ログインパスワード」それぞれを入力し「認証して発行」を押します。



④結果画面が表示されます。「閉じる」を押すとアプリが終了します。



⇒すべてのブラウザを一旦閉じ、再度ブラウザを起動してログイン画面へお進みください。